

Mapa "Alemania y Europa. Mapas políticos de la Antigüedad hasta nuestros días" 1868, nueva realización 1990
Mapa "Alemanha e Europa. Mapa político da Antigüedad até o presente"

HISTORIA ALEMANA EN IMÁGENES Y TESTIMONIOS

Exposición permanente



"Germania en duelo", Michael Arnold, 1868, nueva realización 1990
"Germania em luto", Michael Arnold, 1868, réplica 1990



Máscara protectora de la peste, Máscara contra a peste negra, 1600 / 1700



"Autorretrato en el escondite", "Autorretrato no esconderijo", Felix Nussbaum 1944



Segmento del Muro de Berlín, Segmento do Muro de Berlín, 1975 / 1990



1



2



3



5



4



6



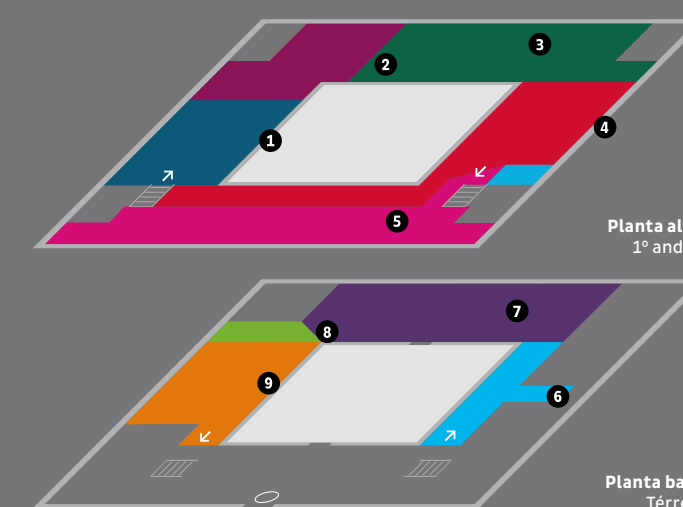
7



8



9

Planta alta
1º andarPlanta baja
Térreo

La exposición permanente "Historia alemana en Imágenes y Testimonios" del Deutsches Historisches Museum se encuentra en el Zeughaus, el edificio barroco más importante de Berlín y el más antiguo de la avenida Unter den Linden. El recorrido cronológico se extiende por dos pisos y muestra la historia alemana en sus contextos internacionales. Las y los visitantes descubren eventos históricos transformadores, gobernantes y políticos significativos para su época, así como la vida cotidiana urbana y rural. Más de 7.000 objetos representativos transmiten una imagen viva del pasado a lo largo de un recorrido excepcional.

PLANTA ALTA: DE LA EDAD MEDIA HASTA EL FINAL DE LA PRIMERA GUERRA MUNDIAL

La exposición comienza con la modificación de las fronteras en Europa y la historia del idioma alemán. La narración inicia con Carlomagno. El imperio de los francos se formó durante el periodo de las grandes migraciones y fue uno de los imperios germanos importantes. Cuando Carlomagno se coronó como rey de los francos en 768, este imperio ya era el más poderoso de Europa occidental. El Sacro Imperio Romano Germánico existió hasta el siglo XV como unión feudal entre múltiples estados y autoridades locales.

De la Reforma hasta la Revolución Francesa

La publicación de las tesis de Martín Lutero en 1517 originó la división de la Iglesia, la que tuvo como consecuencia cambios profundos al nivel religioso y político. Escritos muy valiosos, además de armaduras y cascos, dan testimonio del recrudecimiento de los conflictos confesionales y políticos que en 1618 desembocaron en la Guerra de los Treinta Años. Al final de la guerra se firmó la Paz de Westfalia de 1648, la que fundamentó un nuevo orden en Europa.

El siglo 17 fue marcado por la lucha de las dinastías por la hegemonía en Europa y por Luis XIV de Francia como símbolo del gobernante absoluto. Cuando en el año 1740 el emperador Carlos VI (Carlos III de España) muere sin dejar herederos, las cinco potencias europeas Inglaterra, Francia, Austria, Prusia y Rusia pelean sus intereses en la Guerra de Sucesión Austriaca. La Revolución Francesa de 1789, las Guerras Napoleónicas y la caída del Sacro Imperio Romano Germánico en 1806 llevaron al derrumbe del orden de las naciones europeas. No fue hasta el Congreso de Viena de 1814/1815 que se llegó a establecer un nuevo orden pacífico y estable.

Imperio y Primera Guerra Mundial

En 1871 se fundó el Imperio Alemán como estado nacional con Guillermo I como Emperador Alemán. El nacionalismo y el deseo de expansión económica llevaron el Imperio a la Primera Guerra Mundial en 1914.

PLANTA BAJA: REPÚBLICA DE WEIMAR HASTA LA PARTIDA DE LOS ALIADOS EN 1994

República de Weimar, Nacionalsocialismo y Segunda Guerra Mundial

Al inicio del recorrido de la planta baja, carteles, fotografías y grabados originales dan testimonio de las convulsiones revolucionarias posteriores a la Primera Guerra Mundial de las que nació el Imperio Alemán como una democracia parlamentaria en 1918. El florecimiento artístico y cultural de la República de Weimar se muestra a través de objetos variados. Fotos y anuncios políticos ilustran la miseria social y el desempleo. Le siguió la radicalización política de la población y al auge del partido nacional socialista (siglas en alemán: NSDAP).

En 1933, Adolf Hitler fue nombrado Canciller Imperial y en poco tiempo los nacional socialistas establecieron una dictadura totalitaria, la que persiguió y aniquiló a judíos, opositores políticos y personas que no correspondían a las ideas fanáticas de los nacional socialistas. Con el ataque alemán a Polonia en 1939 inició la Segunda Guerra Mundial. Una coalición militar, liderada por la Unión Soviética, Gran Bretaña y los Estados Unidos se opuso a las guerras ofensivas alemanas a partir del año 1944. La rendición incondicional de Alemania el 8 de Mayo de 1945 puso fin al poderío de los nazis y a la Segunda Guerra Mundial en Europa, en la que más de 50 millones de seres humanos perdieron la vida.

Alemania dividida y Unificación

Alemania fue dividida en cuatro zonas de ocupación y, a partir de 1949, en dos estados alemanes: La República Democrática Alemana bajo la ocupación de la Unión Soviética y la República Federal Alemana bajo la influencia de los aliados occidentales fueron el escenario de la Guerra Fría. La caída del régimen de la RDA provocó la caída del muro de Berlín el 9 de noviembre de 1989 y abrió el camino hacia la unificación de los dos estados alemanes que se llevó a cabo el 3 de octubre de 1990.

VISITAS PÚBLICAS

4 €

En inglés sábado 13.00 h.

En alemán sábado 13.00 h.

En francés sábado 13.00 h.

En italiano sábado 13.00 h.

En polaco sábado 13.00 h.

En ruso sábado 13.00 h.

En chino sábado 13.00 h.

En japonés sábado 13.00 h.

En coreano sábado 13.00 h.

En vietnamita sábado 13.00 h.

En vietnamita sábado 13.00 h.

En vietnamita sábado 13.00 h.

En vietnamita sábado 13.00 h.

En vietnamita sábado 13.00 h.

AUDIOGUÍAS

3 €, Paquete familiar 6 €
alemán, inglés, francés, italiano,
polaco, español, ruso, turco y chino

ESCUELAS & GRUPOS DE EDUCACIÓN PREESCOLAR

1 € - 5 € por alumno

Para alumnos el museo ofrece visitas guiadas y talleres de historia o cinematográficos sobre una amplia gama de temas.

EVENTOS ACTUALES E INFORMACIÓN COMPLEMENTARIA

Si tiene interés en algún tema en particular, puede dirigirse a nuestro servicio de atención al visitante. Le pedimos reservar cualquier visita guiada con un mínimo de dos semanas de antelación. Por favor registre su grupo con anticipación incluso si no requiere de visita guiada.

RESERVA Y INFORMACIÓN

+49 30 20304-750/-751

@ fuehrung@dhm.de

OBJETOS ESCOGIDOS

OBJETOS SELECCIONADOS

1 Retrato idealizado de "Carlos Magno", Retrato idealizado de "Carlos Magno", Albrecht Dürer, 1514

2 Martín Lutero, Lucas Cranach el Viejo, Martinho Lutero, Lucas Cranach Sênior, 1539

3 Abrigo del uniforme de Federico II, Casaca do uniforme de Frederico II, 1786

4 Bicornio llevado por Napoleón I en la batalla de Waterloo, Bicorne usado por Napoleão I na Batalha de Waterloo, 1815

5 "Germania", Friedrich August von Kaulbach, 1914

6 Cartel del Partido Socialdemócrata de Alemania: "¡Mujeres! Derechos iguales - obligaciones iguales. Voten socialdemócrata", Cartaz do Partido Socialdemocrata da Alemanha: "Mulheres! Direitos iguais - Deveres iguais. Elejam os socialdemocratas", Gottfried Kirchbach 1919

7 The Stars and Stripes: "Hitler Dead", 1945

8 CARE-Paket, 1945

9 Trabant P 50/2, 1962

DENOMINACIONES DE LAS ÉPOCAS

DESIGNAÇÃO DAS ÉPOCAS

500-1500 Edad Media, Idade Média

1500-1650 Reforma y Guerra de los Treinta Años, Reforma e Guerra dos Trinta Anos

1650-1789 Poderío de los príncipes y alianzas en Europa, Poder de dinastias e alianças na Europa

1789-1871 Revolución Francesa e Imperio Alemán, Revolução Francesa e Império Alemão

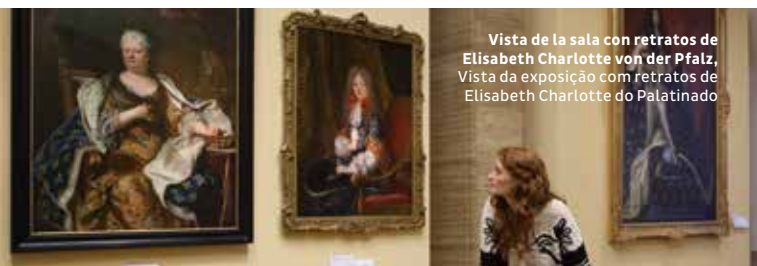
1871-1918 Imperio y Primera Guerra Mundial, Império Alemão e Primeira Guerra Mundial

1918-1933 República de Weimar

1933-1945 Régimen nacional socialista y Segunda Guerra Mundial, Regime Nazista e Segunda Guerra Mundial

1945-1949 Alemania bajo la ocupación de las fuerzas aliadas, Alemanha sob ocupação dos Aliados

1949-1994 Alemania dividida y reunificación, Alemanha dividida e Reunificação



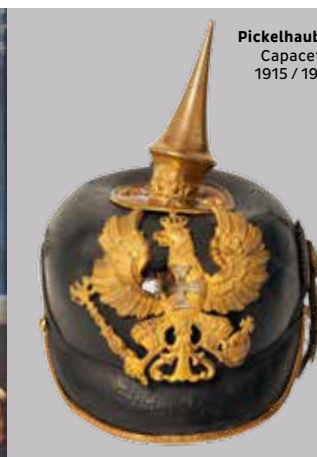
Vista de la sala con retratos de Elisabeth Charlotte von der Pfalz, Vista da exposição com retratos de Elisabeth Charlotte do Palatinado



"Anuncio de la victoria después de la batalla cerca de Leipzig", "Declaração de vitória após a Batalha de Leipzig", Johann Peter Krafft, 1839



"El Emperador Maximiliano I", "Imperador Maximiliano I.", Bernhard Strigel, 1496



Pickelhaube, Capacete, 1915 / 1916



Aterrizaje de un rosinen-bomber (avión de los Aliados que lleva víveres a Berlín) en Tempelhof Bombardeiro de doces aproximando-se de Tempelhof Henry Ries, The New York Times, © The New York Times, julio de 1948

HISTÓRIA DA ALEMANHA EM IMAGENS E OBJETOS

Exposição permanente

ZEUGHAUS

A exposição permanente "História da Alemanha em Imagens e Objetos" do Deutsches Historisches Museum encontra-se no Zeughaus (arsenal), a construção barroca mais importante de Berlim e a mais antiga da Avenida Unter den Linden. Dividida em dois andares, a exposição nos leva a um passeio cronológico pela história da Alemanha e seu respectivo contexto internacional. Os visitantes têm a oportunidade de se deparar com eventos históricos revolucionários, com soberanos e políticos que marcaram uma época, mas também com a vida cotidiana na cidade e no campo. Em um tour inigualável, mais de 7.000 objetos característicos transmitem uma vigorosa imagem do passado alemão.

1º ANDAR: DA IDADE MÉDIA ATÉ O FIM DA PRIMEIRA GUERRA MUNDIAL

A exposição começa com as mudanças de demarcação de fronteiras na Europa e a história da língua alemã. A narrativa começa com Carlos Magno. O Reino dos Francos se revelou como a formação de império efetiva dos germanos no período das migrações bárbaras. Quando se tornou rei dos Francos em 768, Carlos Magno já era a entidade política mais poderosa da Europa Ocidental. O Sacro Império Romano-Germânico teve sua origem na França Oriental que até o século XV existiu como associação feudal composta de vários países e autoridades regionais.

Da Reforma até a Revolução Francesa

Com a publicação das teses de Martinho Lutero, em 1517, veio o cisma da Igreja, tendo como consequência transformações religiosas e políticas fundamentais. Escritos preciosos, mas também armaduras e elmos testemunham o agravamento dos conflitos religiosos e políticos que levaram à Guerra dos Trinta Anos a partir de 1618. A Guerra foi encerrada com a Paz de Vestfália, em 1648, a qual estabeleceu uma nova ordem europeia. A luta das dinastias pelo domínio da Europa e o Rei Luís XIV da França, como personificação da monarquia absoluta, marcaram o século XVII.

Quando o Imperador Carlos VI da Áustria morreu em 1740 sem deixar herdeiros, as cinco grandes potências europeias – Inglaterra, França, Áustria, Prússia e Rússia – lutaram na subsequente Guerra de Sucessão da Áustria para impor seus interesses. A Revolução Francesa de 1789, as Guerras Napoleônicas e o declínio do Sacro Império Romano da Nação Germânica em 1806 levaram ao colapso da forma anterior dos Estados soberanos europeus. Somente o Congresso de Viena, em 1814/1815, restabeleceu uma ordem de paz estável.

Do Império Alemão até a Primeira Guerra Mundial

O Império Alemão foi fundado em 1871 como Estado-Nação, sob Guilherme I como Imperador alemão, Nacionalismo e expansionismo econômico levaram o Império à Primeira Guerra Mundial em 1914.

República de Weimar, Nacional-socialismo e Segunda Guerra Mundial

TÉRREO: DA REPÚBLICA DE WEIMAR ATÉ A RETIRADA DOS ALIADOS EM 1994

No início do tour pelo térreo, cartazes, fotografias e gráficos originais testemunham os abalos revolucionários após a Primeira Guerra Mundial, dos quais o Império Alemão emergiu em 1918 como democracia parlamentar. O florescimento artístico e cultural da República de Weimar é ilustrado pela diversidade de objetos da área têxtil e de design. Fotografias e cartazes políticos revelam a carência social e o desemprego, seguido por uma radicalização política da população e pela ascensão do Partido Nazista (NSDAP).

Em 1933, Adolf Hitler foi nomeado chanceler do Reich e os nacional-socialistas estabeleceram em pouco tempo uma ditadura totalitária na qual eles perseguiram e eliminaram judeus, adversários políticos e pessoas que não correspondiam às ideias ensandecidas dos nacional-socialistas. Com a invasão da Polônia em 1939, começou a Segunda Guerra Mundial. Uma coalizão bélica conduzida pela União Soviética, Grã-Bretanha e os EUA enfrentou a partir de 1944 as guerras de agressão alemãs. A capitulação incondicional da Alemanha em 08 de maio de 1945 pôs termo ao domínio nazista e à Segunda Guerra Mundial na Europa, na qual morreram mais de 50 milhões de pessoas.

Alemanha dividida e unificação

A Alemanha foi dividida em quatro zonas de ocupação e a partir de 1949 em dois Estados: a República Democrática Alemã, sob ocupação soviética, e a República Federal da Alemanha sob a influência dos Aliados Ocidentais tornaram-se palco da Guerra Fria. O declínio do regime ditatorial da RDA levou à na abertura do Muro de Berlim em 09 de novembro de 1989 e preparou o caminho para a unificação dos dois Estados em 03 de outubro de 1990.

VISITAS GUIADAS ABERTAS AO PÚBLICO
4 €
Em inglês sáb. 13h

OFERTAS PARA GRUPOS
75 € para no máximo 25 pessoas alemão, inglês, francês e outras línguas estrangeiras
Você pode reservar também visitas guiadas gerais ou sobre diferentes épocas históricas, individualmente ou em grupo.

HORÁRIOS ATUAIS E INFORMAÇÕES DETALHADAS
www.dhm.de

Se você tem interesse em algum tema especial, dirija-se ao nosso serviço para visitantes. Solicitamos que você faça a sua reserva para qualquer visita guiada com pelo menos duas semanas de antecedência. Favor inscrever também grupos que não precisem de guia.

AUDIOGUIAS
3 €, Pacote família 6 €
alemão, inglês, francês, italiano, polonês, espanhol, russo, turco e chinês

ESCOLA & JARDIM DE INFÂNCIA
1 € - 5 € por aluno, varia conforme o número de alunos
Para classes escolares em todos os níveis e grupos de jardim de infância, a exposição permanente oferece um amplo leque de temas para visitas guiadas.

SERVIÇO PARA VISITANTES
+49 30 20304-750/-751
@ fuehrung@dhm.de



HISTORIA ALEMANA EN IMÁGENES Y TESTIMONIOS
Exposición permanente

HORARIOS
Todos los días de 10 a 18 h., cerrado el 24 de diciembre

TARIFAS
Entrada gratuita hasta los 18 años
Entrada general 8 €, tarifa reducida 4 €

DEUTSCHES HISTORISCHES MUSEUM
Zeughaus

Unter den Linden 2
10117 Berlin
+49 30 20304-0

HISTÓRIA DA ALEMANHA EM IMAGENS E OBJETOS
Exposição permanente

HORÁRIOS
Diariamente das 10 às 18h
fechado em 24 de dezembro

ENTRADA
Até 18 anos, entrada franca
8 euros, meia entrada 4 euros

www.dhm.de
www.dhm.de/blog
DeutschesHistorischesMuseum
DHMBerlin
DHMBerlin
WLAN gratuita WiFi livre

Actualizado 12/2016, sujeto a cambios. Actualizado em 2016, reserva-se o direito de fazer alterações. Titulo: Federicoll, Rey de Prússia, pinturas de Antoine Pesne, de 1745. Y fútbol con firmas de los jugadores del equipo nacional de 1954 y 1958. Federico II, rei da Prússia, pintura de Antoine Pesne, por volta de 1745, e futebol com assinaturas dos jogadores da seleção da Alemanha de 1954 e 1958. Créditos fotográficos: © Thomas Bruns, © Cordia Schlegelmilch, © Deutsches Historisches Museum



DEUTSCHES HISTORISCHES MUSEUM



Von Fritz bis Fußballwunder

Historia Alemana en Imágenes y Testimonios

História da Alemanha em Imagens e Objetos

Con apoyo de
Com apoio de



Die Beauftragte der Bundesregierung für Kultur und Medien